

## KEBERGANTUNGAN INTERNET DAN AKTIVITI ONLINE REMAJA DI LEMBAH KELANG

NORMAH MUSTAFFA, WAN AMIZAH WAN MAHMUD, FAUZIAH AHMAD,  
MAIZATUL HAIZAN MAHBOB & MOHD. HELMI ABD. RAHIM  
UNIVERSITI KEBANGSAAN MALAYSIA

### **Abstrak**

Kebergantungan remaja terhadap Internet amat ketara kerana sifat Internet itu sendiri yang memerlukan penglibatan aktif pengguna. Ini menggambarkan bahawa penggunaan Internet adalah bertujuan dan mempunyai matlamat tertentu. Fenomena ini mewujudkan satu hubungan antara pengguna dengan Internet dan secara tidak langsung akan mempengaruhi aktiviti online mereka. Dengan menggunakan Teori Sistem Kebergantungan Media, kajian ini berupaya mengenal pasti tahap kebergantungan terhadap Internet dalam kalangan remaja di sekitar Lembah Kelang. Hasil kajian menunjukkan bahawa remaja bergantung kepada Internet untuk memahami persekitaran sosial, untuk berinteraksi dan juga memenuhi keperluan sosial berbanding keperluan sendiri. Facebook merupakan laman jaringan sosial yang paling digemari untuk aktiviti bersembang.

***Kata Kunci:*** *Internet; Kebergantungan media; Facebook; Remaja; Interaksi*

### **Abstract**

The nature of the Internet that invites active participation has created a sense of dependency on its use among youth. This shows that the use of the Internet has its purpose and aim. This phenomenon has created a relationship between users and the Internet. Using Media Systems Dependency Theory, this study looks at the level of dependency on the Internet amongst youth within the vicinity of Klang Valley. Research results revealed that youth depends on the Internet for various reasons: to understand the social environment, to interact and to fulfill social needs and not personal ones. Indeed, Facebook is the most liked social net to chat with others.

**Keyword:** *Internet; Media dependency; Facebook; Youth, Interaction*

## **PENGENALAN**

Pada masa kini, Internet menjadi teknologi pilihan pengguna kerana ia berupaya mengubah cara hidup dan gaya komunikasi masyarakat di seluruh dunia. Menurut Riffe, Lacy & Varouhakis (2008), terdapat empat kelebihan Internet berbanding dengan media tradisional. Pertama, Internet menyampaikan maklumat secara spontan yang menjadikannya lebih pantas berbanding media cetak. Kedua, Internet bersifat interaktif yang membenarkan lebih banyak maklumbalas spontan berbanding media lain. Ketiga, Internet membenarkan penyebaran kandungan multimedia yang tidak terdapat dalam media lain. Keempat, Internet membenarkan penyebaran maklumat yang banyak secara mendalam dan lebih murah. Keempat-empat kelebihan ini menjelaskan penyebaran dan kepentingan Internet di tahap kebergantungan mikro antara individu dan pengusaha media.

Sehingga 30 Jun 2012, seramai 17.7 juta rakyat Malaysia melayari Internet (Internet World Stats 2012) dan kebergantungan terhadap Internet ini jelas terpancar melalui pelbagai aktiviti yang mereka lakukan dalam kehidupan seharian seperti menghantar emel, mendapatkan berita, bermain permainan, membeli barangan atau bersembang (*chatting*). Kajian terdahulu menunjukkan bahawa Internet berupaya mengubah hubungan komunikasi seseorang dengan ahli keluarga atau sahabat handai, memenuhi hobi masa lapang dan juga keupayaan individu berkenaan untuk mempelajari sesuatu benda atau perkara baru.

Kandell (1998) menjelaskan bahawa pelajar kolej lebih kerap bergantung kepada Internet berbanding golongan lain dalam masyarakat, mungkin disebabkan oleh keinginan yang tinggi untuk membentuk identiti dan menjalinkan hubungan yang intim dalam kalangan pelajar kolej ini. Selain itu, pelajar juga boleh mengakses Internet dengan mudah dan percuma menerusi institusi pengajian mereka yang

turut mengiktiraf penggunaan Internet. Golongan pelajar ini menganggap Internet sebagai jendela penting yang membenarkan mereka berkomunikasi dan berinteraksi dengan dunia luar.

Grohol (1999) mencadangkan bahawa penerimaan masyarakat terhadap Internet dan kesan daripada penggunaannya adalah isu tambahan yang perlu diberi perhatian apabila mengkaji tentang penggunaan Internet. Sehubungan itu, kepelbagaian dan kekerapan penggunaan Internet dalam kalangan pelajar ini membuka ruang untuk mengkaji dengan lebih mendalam apakah faktor-faktor yang mempengaruhi aktiviti-aktiviti online dalam kalangan remaja.

Dari perspektif Teori Sistem Kebergantungan Media, matlamat seseorang individu dan juga keupayaan Internet untuk memenuhi matlamat itu mungkin memberi pengaruh terhadap aktiviti pengguna dalam persekitaran online.

## **PERMASALAHAN KAJIAN**

Dewasa ini, kebergantungan remaja terhadap Internet amat ketara kerana sifat Internet itu sendiri yang memerlukan penglibatan aktif penggunanya. Aktiviti pengguna dalam persekitaran online ketika ini sebenarnya lebih menggambarkan sifat atau ciri-ciri pengguna berbanding penggunaan media secara umum. Ini menjelaskan bahawa penggunaan Internet adalah mengikut tujuan dan mempunyai matlamat tertentu. Fenomena ini mewujudkan satu hubungan antara pengguna dengan Internet dan secara tidak langsung akan mempengaruhi aktiviti online mereka. Apakah aktiviti-aktiviti online yang sering remaja lakukan ketika menggunakan Internet? Bagaimanakah kebergantungan kepada Internet dapat memenuhi kehendak dan matlamat remaja ketika online?

Untuk menjawab persoalan tersebut, kajian ini akan menguji Teori Sistem Kebergantungan Media terhadap aktiviti online remaja di sekitar Lembah Kelang. Teori Sistem Kebergantungan Media (TSKM) yang diperkenalkan oleh Melvin DeFleur dan Sandra Ball-Rokeach (1985) digunakan dengan andaian bahawa semakin bergantung seseorang individu itu terhadap media bagi memenuhi kehendaknya, maka semakin penting peranan media dalam kehidupan individu tersebut dan akhirnya semakin berpengaruh media tersebut ke atas individu berkenaan. Dari perspektif yang lebih luas, sekiranya semakin ramai individu yang bergantung kepada media, maka pengaruh media secara keseluruhannya semakin meningkat dan peranan media dalam masyarakat menjadi semakin penting. Oleh itu, terdapat hubungan langsung antara jumlah keseluruhan kebergantungan dengan pengaruh media.

Media massa adalah sistem yang berkuasa bukan sahaja mengawal sumber maklumat ke atas setiap individu, kumpulan, organisasi sosial dan masyarakat yang secara amnya bergantung kepada media massa untuk memenuhi matlamat mereka (Loges & Ball-Rokeach, 1993; McQuail, 1998) malah media massa juga menyebabkan perubahan pada pemikiran, sikap dan tingkahlaku pengguna yang sering terdedah kepadanya. Salah satu kajian yang penting dalam bidang komunikasi adalah untuk mengenalpasti fungsi media dari perspektif pengguna

termasuk hubungan individu dengan media dan kesan akibat hubungan tersebut.

## **TEORI SISTEM KEBERGANTUNGAN MEDIA**

Satu pendekatan yang memberikan kajian mendalam tentang hubungan individu dengan media ini adalah menerusi Teori Kebergantungan Media (Ball-Rokeach, 1985, 1989; Ball-Rokeach et al, 1984; DeFleur & Ball-Rokeach, 1989; Loges, 1994) yang juga menjadi landasan kepada kajian ini. Teori ini mengandaikan bahawa individu membentuk hubungan kebergantungan dengan media kerana mereka mempunyai matlamat dan sesetengah matlamat itu memerlukan akses kepada sumber yang dikawal oleh media massa (Ball-Rokeach, 1985, 1989). Tahap mikro teori ini yang dikenali sebagai kebergantungan media individu (IMD) memberikan asas kukuh untuk mengukur hubungan kebergantungan individu dengan media tertentu (Colman, 1990; Loges, 1994).

Walaupun telah banyak kajian yang dilakukan untuk menjelaskan peningkatan penggunaan Internet dan jenis maklumat yang diakses, namun sedikit sahaja kajian yang menggunakan Teori Sistem Kebergantungan Media sebagai kerangka untuk meneliti bagaimana Internet telah menjadi satu keperluan dalam kehidupan seseorang individu khususnya remaja. Kajian ini menggunakan Teori Sistem Kebergantungan Media ini untuk meneliti tahap mikro hubungan kebergantungan individu terhadap Internet.

Ball-Rokeach (1985: 47) telah mendefinisikan kebergantungan sebagai ‘hubungan di mana kepuasan, keperluan atau pencapaian matlamat oleh satu pihak adalah bergantung kepada sumber pihak lain’. Grant, Guthrie, dan Ball-Rokeach (1991: 774) pula mentakrifkan sistem kebergantungan media sebagai teori ekologi yang cuba untuk meneroka dan menjelaskan peranan media dalam masyarakat dengan mendefinisikan hubungan kebergantungan di dalam dan seluruh peringkat analisis. Idea asas teori ini menyatakan ketiga-tiga komponen dikaitkan antara satu sama lain dalam keadaan “sistem” kebergantungan. Teori sistem kebergantungan media mengemukakan bahawa dalam masyarakat moden yang lebih kompleks serta pengalaman langsung untuk mendapatkan maklumat adalah terhad, maka seseorang itu bergantung kepada media untuk berhubung dengan institusi masyarakat (Ball-Rokeach, 1985). Hal ini menunjukkan bahawa kesan mesej media pada persepsi khalayak adalah satu fungsi bagaimana khalayak bergantung pada media massa sebagai sumber kepuasan matlamat. Bagaimanapun, hubungan ini berbeza-beza mengikut kepada kestabilan institusi sosial dan ketersediaan maklumat media (Ball-Rokeach, 1976; Ball-Rokeach, 1985; Lowrey, 2004).

Sistem kebergantungan media terdiri daripada dua peringkat iaitu peringkat makro yang mewujudkan dan mengagihkan maklumat kepada peringkat mikro atau individu. Ball-Rokeach (1985) menyatakan kebergantungan antara sistem masyarakat, media dan khalayak dihasilkan oleh matlamat yang boleh dicapai melalui hubungan di antara tiga pihak. Matlamat individu adalah untuk mendapatkan maklumat yang diperlukan dalam masyarakat. Sistem masyarakat

pula bergantung kepada media massa untuk menyampaikan maklumat mereka kepada individu sementara matlamat media adalah untuk mencapai kestabilan dan kuasa ke atas sistem sosial dan individu dengan mengawal sumber maklumat (Ball-Rokeach & DeFleur, 1989).

Pada peringkat makro, teori ini menekankan hubungan saling kebergantungan di kalangan khalayak, media dan masyarakat serta menunjukkan kesan media terhadap khalayak sepanjang tempoh kebergantungan akibat perubahan sosial dan konflik (Ball-Rokeach & DeFleur, 1976: 7). Peristiwa-peristiwa yang membawa kepada kebergantungan termasuklah semasa bencana alam dan teknologi, krisis politik seperti skandal, peperangan dan pembunuhan. Terdapat tiga fungsi maklumat utama pada peringkat ini iaitu mengumpul dan mencipta, memproses dan menyebarkan.

Pada tahap mikro pula, Ball-Rokeach menjelaskan bahawa hubungan kebergantungan juga mempunyai kesan kepada pengguna individu media. Beliau telah menubuhkan pendekatan analisis peringkat mikro yang dipanggil kebergantungan media individu (IMD) bagi meneroka bagaimana individu boleh bergantung kepada media massa. Dalam peringkat ini tumpuan diberikan kepada persoalan mengapa individu pergi kepada media tertentu untuk memenuhi matlamat tertentu. Ini membawa pendekatan teori kebergantungan media individu kepada hubungan antara matlamat dan sumber (Grant, Guthrie dan Ball-Rokeach, 1991). Andaian asas kebergantungan media individu ini menyatakan kelakuan individu media dipengaruhi oleh motivasi individu itu sendiri untuk memenuhi matlamat asas mereka. Oleh itu, matlamat dianggap dimensi utama kepada motivasi individu yang mendasari kebergantungan media individu (Ball-Rokeach, 1985).

Ball-Rokeach *et al.* (1984: 3) telah mengenal pasti tiga dimensi motivasi individu dan mendefinisikan kebergantungan sebagai 'hubungan di mana keupayaan individu untuk mencapai matlamat mereka bergantung kepada sumber maklumat media'. Dalam kebergantungan media individu (IMD), individu membangunkan hubungan kebergantungan dengan media untuk mencapai tiga matlamat iaitu pemahaman, orientasi dan keperluan (Ball-Rokeach, 1985). Matlamat-matlamat ini berkaitan dengan penggunaan media serta aspek-aspek lain dalam masyarakat. Setiap matlamat ini dikategorikan dalam dua dimensi iaitu sosial (matlamat yang berkaitan masyarakat) dan diri (matlamat yang berkaitan individu).

Pemahaman diri (*self-understanding*) adalah proses mentafsir kepercayaan diri, tingkah laku seseorang dan konsep sendiri manakala pemahaman sosial melibatkan pemahaman individu lain, budaya dan peristiwa dunia. Orientasi diri pula berkaitan dengan bimbingan tingkah laku tertentu seperti makan minum, berpakaian, mengundi manakala orientasi sosial melibatkan cara berkelakuan terhadap orang lain. Keperluan sendiri (*solitary play*) merujuk kepada penggunaan media untuk bersantai, bermain manakala keperluan sosial (*social play*) melibatkan reaksi media dengan orang lain. Jenis dan kebergantungan

berbeza-beza mengikut medium, genre dan kandungan tertentu.

## **TUJUAN KAJIAN**

Kajian ini bertujuan untuk mengenal pasti tahap kebergantungan remaja terhadap Internet dan aktiviti-aktiviti online yang sering mereka lakukan ketika melayari Internet.

## **OBJEKTIF KAJIAN**

Objektif utama kajian ini adalah untuk mengenal pasti:

1. Kebergantungan remaja terhadap Internet.
2. Aktiviti-aktiviti online remaja ketika melayari Internet.

## **METODOLOGI KAJIAN**

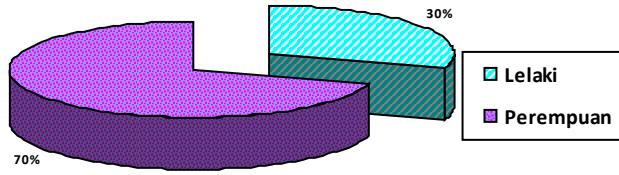
Kajian ini menggunakan kaedah survei. Kaedah survei ini bersesuaian untuk mengenal pasti kebergantungan remaja terhadap media. Menurut (Berger, 2000), kaedah survei adalah kaedah pengutipan data dengan mengajukan soalan-soalan tertentu kepada responden bagi menjawab persoalan kajian. Survei adalah cara untuk memperoleh data dalam kehidupan seharian, dan digunakan dengan meluas dalam penyelidikan sains sosial (Dorsten & Hotchkiss, 2005). Kaedah survei mampu memberi maklumat menyeluruh mengenai sesuatu isu atau masalah, kutipan data yang cepat, penggunaan saiz sampel yang besar, maklumat dipungut secara terus daripada responden dalam masa singkat dan dapat membuat kenyataan umum untuk sesuatu populasi kajian (Chua, 2006).

Borang soal selidik diedarkan kepada 200 remaja di sekitar Lembah Kelang yang berumur dalam lingkungan 18 hingga 24 tahun. Pemilihan responden dilakukan secara persampelan bertujuan bagi memastikan remaja yang dipilih mempunyai akses kepada Internet dan mampu memberi maklumbalas berdasarkan pengalaman mereka dengan medium berkenaan. Kebanyakan responden kajian ini datangnya dari sekitar Lembah Kelang seperti Kuala Lumpur, Shah Alam, Gombak, Petaling Jaya, Subang Jaya, Puchong, Serdang, Kajang, Ulu Klang, Bangi, dan Putrajaya.

## **HASIL KAJIAN**

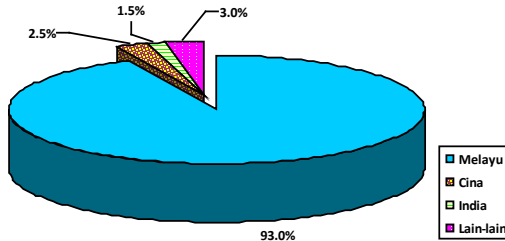
### **Latar Belakang Responden**

Rajah 1 menunjukkan taburan 200 responden yang terdiri daripada 60 lelaki (30.0%) dan 140 perempuan (70.0%).



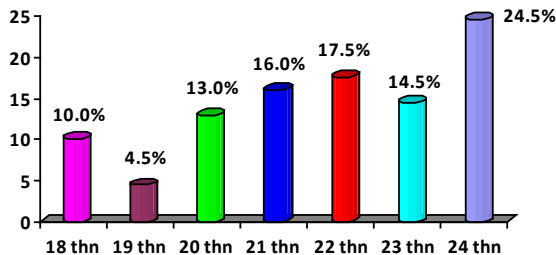
Rajah 1: Jantina responden

Rajah 2 pula menunjukkan etnik responden yang terdiri daripada 186 Melayu (93.0%), 5 Cina (2.5%), 3 India (1.5%) dan 6 lain-lain etnik (3.0%).



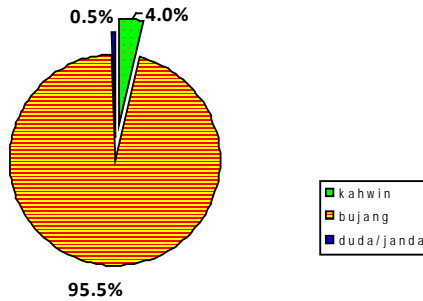
Rajah 2: Etnik responden

Responden kajian ini adalah remaja dalam lingkungan umur 18 hingga 24 tahun. Rajah 3 menunjukkan taburan responden yang berusia 18 tahun adalah seramai 20 orang (10.0%), responden berusia 19 tahun seramai 9 orang (4.5%), 20 tahun seramai 26 orang (13.0%), diikuti 21 tahun seramai 32 orang (16.0%), 22 tahun seramai 35 orang (17.5%), 23 tahun seramai 29 orang (14.5%) dan 24 tahun seramai 49 orang (24.5%).



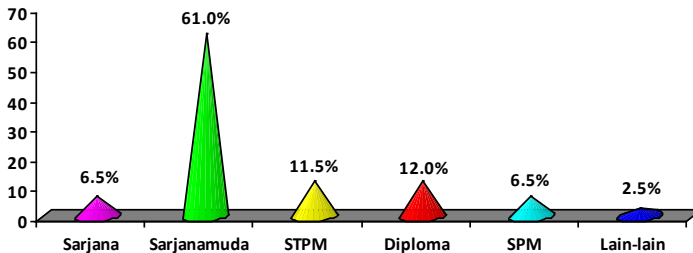
Rajah 3: Umur responden

Rajah 4 menunjukkan status responden. Dari 200 responden yang ditemui, hanya 8 orang sudah berkahwin (4.0%), manakala 191 berstatus bujang (95.5%) dan seorang duda/janda (0.5%).



Rajah 4: Status perkahwinan responden

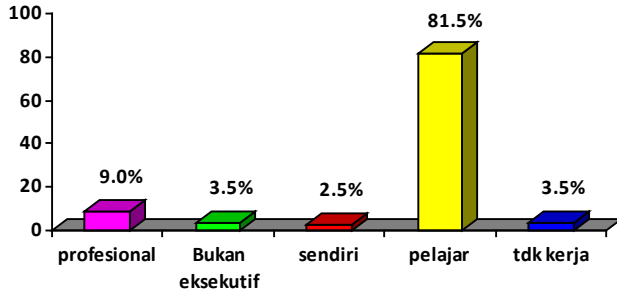
Kajian ini juga melihat tahap pendidikan yang dimiliki oleh responden. Rajah 5 menunjukkan bahawa sebahagian besar responden memiliki Ijazah Sarjanamuda iaitu seramai 122 orang (61.0%), 13 orang memiliki Ijazah Sarjana (6.5%), 23 orang memiliki Sijil Tinggi Pelajaran Malaysia/Sijil Tinggi Agama Malaysia (11.5%), 24 orang pemegang Diploma (12.0%), 13 orang memiliki Sijil Pelajaran Malaysia/Sijil Menengah Agama/Sijil Pelajaran Malaysia Vokasional (6.5%) dan lain-lain seramai 5 orang (2.5%).



Rajah 5: Pendidikan responden

Dari segi pekerjaan pula, Rajah 6 menunjukkan seramai 18 responden (9.0%) bekerja dalam bidang pengurusan/profesional/eksekutif, 7 orang (3.5%) bukan eksekutif, 5 orang (2.5%) bekerja sendiri, 163 orang (81.5%) adalah pelajar dan 7 orang (3.5%) tidak bekerja.



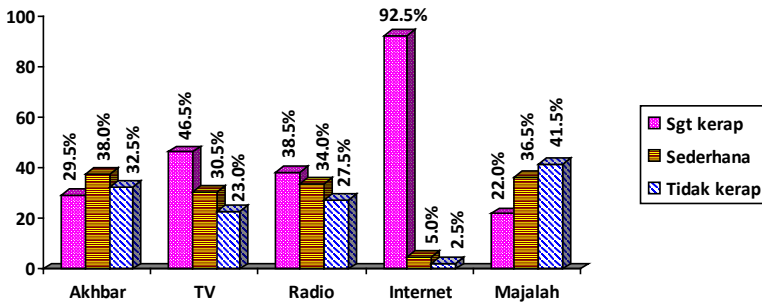


Rajah 6: Pekerjaan responden

### Objektif 1: Kebergantungan remaja terhadap Internet

#### Kebergantungan Remaja Terhadap Media Secara Umum

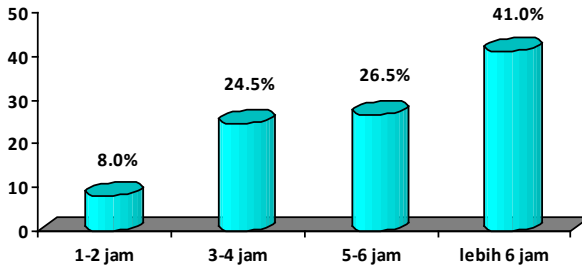
Jika dilihat kekerapan penggunaan media secara umum dalam sehari, Rajah 7 menunjukkan remaja lebih kerap menggunakan Internet (92.5%), diikuti televisyen (46.5%), radio (38.5%), akhbar (29.5%) dan majalah (22.0%).



Rajah 7: Kekerapan penggunaan media secara umum dalam sehari

#### Kebergantungan Remaja Terhadap Internet

Jika dilihat dari aspek kekerapan penggunaan Internet dalam sehari, Rajah 8 menunjukkan bahawa majoriti 82 responden (41.0%) menggunakan Internet lebih dari 6 jam sehari, diikuti 53 responden (26.5%) menggunakan Internet selama 4 hingga 6 jam sehari, 49 responden (24.5%) menggunakan Internet selama 3 hingga 4 jam sehari dan 16 responden (8.0%) selama 1 hingga 2 jam sehari. Ini menunjukkan bahawa remaja banyak menghabiskan masa untuk melayari Internet dalam sehari.



Rajah 8: Kekerapan penggunaan Internet dalam sehari

## Objektif 2: Aktiviti-Aktiviti Online Remaja

Kajian ini ingin mengenalpasti aktiviti-aktiviti remaja ketika melayari Internet iaitu pembacaan berita, pembelian online dan bersembang. Ketiga-tiga aktiviti ini adalah selari dengan dimensi matlamat seperti yang disarankan dalam Teori Sistem Kebergantungan Media iaitu dimensi pemahaman (*understanding*) disamakan dengan pembacaan berita, orientasi (*orientation*) disamakan dengan pembelian online dan keperluan (*play*) disamakan dengan bersembang (*chatting*).

Secara keseluruhan, Jadual 1 menunjukkan bahawa remaja kerap menggunakan Internet untuk memahami persekitaran sosial ( $\text{min}=4.06, \text{SD}=.6263$ ) berbanding memahami diri sendiri ( $\text{min}=3.74, \text{SD}=.6565$ ). Dari aspek orientasi, remaja menggunakan Internet untuk berinteraksi ( $\text{min}=4.16, \text{SD}=.5435$ ) berbanding tindakan ( $\text{min}=3.93, \text{SD}=.6580$ ). Manakala bagi aspek keperluan pula, remaja menggunakan Internet untuk memenuhi keperluan sosial ( $\text{min}=4.10, \text{SD}=.6128$ ) berbanding memenuhi keperluan diri sendiri ( $\text{min}=4.07, \text{SD}=.6945$ ).

Jadual 1: Aktiviti-aktiviti online remaja

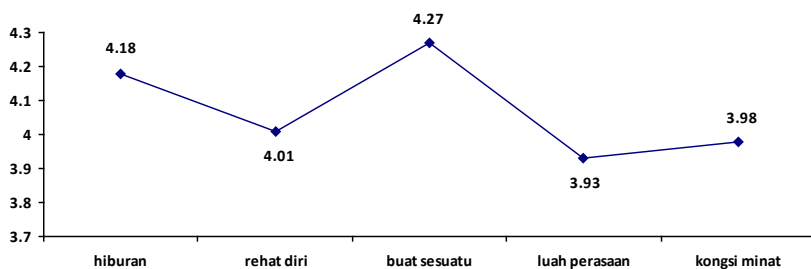
Aktiviti	Min	SD
<b>Pemahaman (Pembacaan berita)</b>		
Diri sendiri	3.74	.6565
Persekitaran sosial	4.06	.6263
<b>Orientasi (Pembelian online)</b>		
Tindakan	3.93	.6580
Interaksi	4.16	.5435
<b>Keperluan (Bersembang)</b>		
Diri sendiri	4.07	.6945
Sosial	4.10	.6128

Bagi memahami aktiviti-aktiviti online remaja secara lebih terperinci, beberapa kenyataan dalam soal selidik telah dibentuk untuk mengukur perkara-perkara tersebut. Untuk tujuan kertas kerja ini, pengkaji mengemukakan dapatan kajian tentang kebergantungan remaja terhadap Internet untuk memenuhi keperluan bersembang iaitu keperluan diri sendiri dan keperluan sosial.

## 1. Dimensi keperluan (aktiviti bersembang)

### Kebergantungan Kepada Media Untuk Memenuhi Keperluan Kendiri

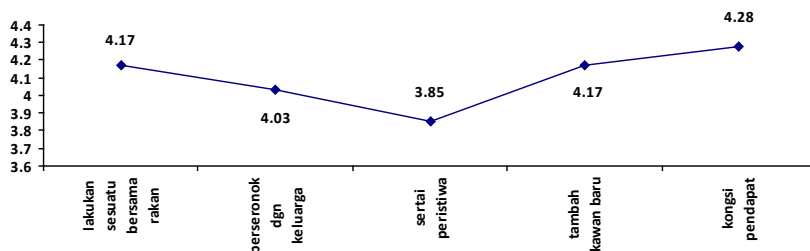
Rajah 9 menunjukkan nilai min bagi setiap item untuk mengukur tahap kebergantungan media bagi memenuhi keperluan sendiri. Hasil kajian menunjukkan bahawa purata min untuk pembolehubah “memenuhi keperluan sendiri” iaitu 4.07 (SD=.6944) berada pada setuju dan sangat setuju. Pembentukan skor bagi ukuran memenuhi keperluan sendiri mencapai tahap kebolehpercayaan Cronbach’s Alpha = .874 dari 5 butiran.



Rajah 9: Tahap kebergantungan media untuk memenuhi keperluan sendiri

### Kebergantungan Kepada Media Untuk Memenuhi Keperluan Sosial

Rajah 10 menunjukkan nilai min bagi setiap item untuk mengukur tahap kebergantungan media bagi memenuhi keperluan sosial. Hasil kajian menunjukkan bahawa purata min untuk pembolehubah “memenuhi keperluan sosial” iaitu 4.10 (SD=.6128) berada pada setuju dan sangat setuju. Pembentukan skor bagi ukuran memenuhi keperluan sosial mencapai tahap kebolehpercayaan Cronbach’s Alpha = .826 dari 5 butiran.



Rajah 10: Tahap kebergantungan media untuk memenuhi keperluan sosial

Jika dilihat dari aspek media yang kerap digunakan untuk bersebang (diukur mengikut susunan keutamaan), Jadual 2 menunjukkan majoriti remaja menggunakan facebook sebagai medium utama untuk bersebang (78.0%), diikuti twitter (9.5%), emel (7.0%), yahoo (3.0%), skype (1.5%), tagged dan myspace masing-masing 0.5%.

**Jadual 2: Media untuk bersebang (mengikut keutamaan)**

Jumlah	Kekerapan	Peratus
Facebook	156	78.0
Twitter	19	9.5
Emel	14	7.0
Yahoo messenger	6	3.0
Skype	3	1.5
MySpace	1	0.5
Tagged	1	0.5
Friendster	0	0

## RUMUSAN

Secara keseluruhan, data kajian survei menunjukkan bahawa tahap kebergantungan remaja terhadap Internet adalah tinggi dan mereka bergantung kepada Internet melebihi 6 jam sehari. Remaja bergantung kepada Internet untuk memahami persekitaran sosial berbanding untuk memahami diri sendiri; menggunakan Internet untuk tujuan berinteraksi berbanding tindakan atau pembelian barangan; dan memerlukan Internet bagi memenuhi keperluan sosial berbanding keperluan diri sendiri. Jika dilihat dari segi masa yang diperuntukkan untuk setiap aktiviti, remaja menghabiskan masa selama 1-2 jam untuk memahami persekitaran sosial mereka, 3-4 jam dan ke atas untuk interaksi dan memenuhi keperluan sendiri.

Hasil kajian turut menjelaskan kebergantungan remaja terhadap Internet adalah untuk aktiviti bersebang. Mereka bersebang bagi mendapatkan

maklumat untuk melakukan sesuatu tugas, untuk berhibur, berkongsi minat dan meluahkan perasaan. Hasil kajian turut mendapati bahawa *Facebook* adalah laman jaringan sosial yang paling disukai oleh remaja untuk bersembang diikuti oleh *Twitter*, *Yahoo Messenger*, *Skype*, *MySpace* dan *Tagged*. Dapatan kajian ini mengukuhkan lagi dapatan kajian Normah *et al.* (2010) yang menunjukkan bahawa remaja menggunakan *Facebook* untuk memenuhi keperluan sosial seperti berinteraksi dan berhubung dengan rakan-rakan laman dan baru.

## BIODATA

**Normah Mustaffa** adalah Pengerusi Pusat Pengajian Media dan Komunikasi, Fakulti Sains Sosial dan Kemanusiaan, Universiti Kebangsaan Malaysia. Bidang kepakaran beliau adalah dalam media baru dan kewartawanan.

**Dr Maizatul Haizan Mahbob** adalah pensyarah kanan di Pusat Pengajian Media dan Komunikasi. Beliau memiliki ijazah kedoktoran dalam bidang polisi awam dan e-kerajaan dari Universiti Sains Malaysia.

**Wan Amizah Wan Mahmud** adalah pensyarah kanan di Pusat Pengajian Media dan Komunikasi, Fakulti Sains Sosial dan Kemanusiaan, Universiti Kebangsaan Malaysia. Bidang kepakaran beliau adalah dalam polisi dan dasar awam dan isu penapisan filem.

**Fauziah Ahmad** adalah pensyarah di Pusat Pengajian Media dan Komunikasi, Fakulti Sains Sosial dan Kemanusiaan, Universiti Kebangsaan Malaysia. Minat beliau cenderung pada semantik dalam kewartawanan dan budaya media.

**Helmi Abd. Rahim** adalah pensyarah kanan di Pusat Pengajian Media dan Komunikasi, Fakulti Sains Sosial dan Kemanusiaan, Universiti Kebangsaan Malaysia. Bidang kepakaran beliau adalah dalam periklanan.

## RUJUKAN

- Ball-Rokeach, S. J. 1985. The origins of individual media system dependency: a sociological framework. *Communication Research* 12(4): 485-510.
- Ball-Rokeach, S. J., Rokeach, M., & Grube, J. W. 1984. *The great American values test: influencing behavior and belief through television*. New York: Free Press.
- Ball-Rokeach, S. J., Grant, A., & Horvath, A. 1995. *A scale for measuring media dependency*. Los Angeles, CA: Annenberg School of Communication.
- DeFleur, M. L., & Ball-Rokeach, S. J. 1989. *Theories of mass communication*. (4th ed.). New York: Longman.

- Grant, A. E., Guthrie, K. K., & Ball-Rokeach, S. J. 1991. Television shopping: media system dependency perspective. *Communication Research* 18(6): 773-798.
- Grohol, J. M. 1999. Too much time online: Internet addiction or healthy social interactions. *CyberPsychology & Behavior* 2: 395-401.
- Kandell, J. J. 1998. Internet addiction on campus: the vulnerability of college students. *CyberPsychology & Behavior* 1: 11-17.
- Normah Mustaffa, Fauziah Ahmad, Wan Amizah Wan Mahmud, Chang Peng Kee & Maizatul Haizan Mahbob. (2010). Laporan Teknik Difusi Inovasi Dalam Kalangan Remaja: Faktor Pengaruh dan Tahap Penerimaan.
- Riffe, D., Lacy, S., & Varouhakis, M. 2008. Media system dependency theory and using the internet for in-depth specialized information *WJMCR* 11: 1-13.